

# ふあーむ

6

Vol.361  
JUN.2024



令和6年度は6人の新入職員が入組しました。  
よろしくお願いいたします。



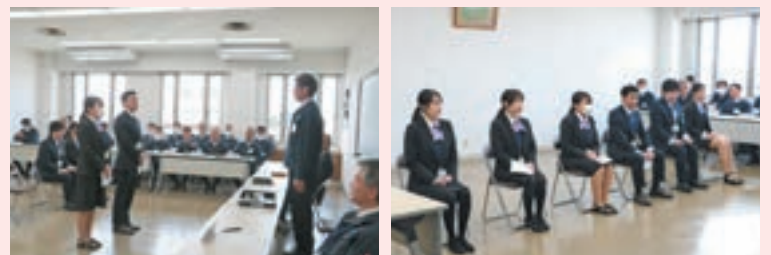
## 目次

- 2-3 生産者訪問 冬春なす部会 楠田 修平さん
- 4 就任挨拶・退任挨拶  
令和6年度管理機構図
- 5-6 人事異動のお知らせ・令和5年度 定年退職者
- 7 令和6年度 新入職員紹介
- 8-9 トピックス
- 10 フルーツパラダイス:ブルーベリー  
今月のオススメ商品
- 11 営農センターだより・普及指導センターからのお知らせ
- 12 みんなのひろば
- 13 Quiz頭の体操・JA野菜ソムリエ通信
- 14 事業紹介:推進課 複合渉外紹介
- 15 インフォメーション
- 16 高校生写真館・理事会だより・概況  
筑後川河川事務所よりお知らせ

## 今月の表紙

### 令和6年度 新入職員

令和6年4月1日、6人が新入職員として入組しました。入組式の後、撮影した今月の表紙には、新入職員たちの新しい環境へのチャレンジや未来への希望が満ちあふれていました。組合員、地域の皆さま、6人の新入職員をどうぞよろしくお願いたします。



★新入職員の紹介は7ページをご覧ください。

品質の追求と収量拡大へ邁進  
スマート農業など新技術にも次々と挑戦

生産者訪問  
あさくら  
日和

冬春なす部会  
筑前町曾根田

楠田 修平さん  
(35)





### ■栽培のきつかけは？

農業に真摯に取り組む両親を見て育ったので、少しでも支えになりたいと18歳で就農しました。現在は両親、妻とハウス8棟で「PC筑陽」を栽培しています。今でも思い出すのが、小学生の時、「将来の夢は野菜を栽培すること」と作文に書いたこと。就農17年目を迎えてもまだ無我夢中の日々ですが、尊敬する両親や家族と農業に取り組むという幼い頃からの夢が叶い、日々、幸せをかみしめています。

### ■今取り組んでいることは？

品質の追求と収量拡大です。そのために新たな栽培技術、情報通信技術（ICT）を使ったスマート農業などに挑戦しています。今取り組んでいるのが、光合成を促進させるために炭酸ガス発生機から畝上にダクトを張り巡らすことで、実がなるところへ効率的に二酸化炭素を充満させる「局所施用」という技術です。トマトでは既に導入している産地もありますが、冬春ナスにも応用できないかと3年前から独自に始めました。また2年前から部会の若手生産者や朝倉普及指導センターの指導員をメンバーとする「なすICT研究会」に所属し、他JAの高収量生産者のハウスの環境データをスマートフォンアプリで共有して、自分たちのハウ

スの環境と比較し、意見交換しながら栽培管理に反映させています。研究会で行う他産地や試験場の視察にも積極的に参加するなど、常にアンテナを張り続けることを大切にしています。まだ試行錯誤中ではありますが、少しずつ手応えを感じているところです。

### ■今後へ向けて

農業はどうしても長年の経験や勘に頼ることが多く、それらを理論的に説明することも自分自身が正確に理解することも難しい面があります。私自身も苦労してきましたが、もしかしたらこうした点が新規生産者や若手生産者の不安や挫折につながっているのかもしれない。でもこの部分をきちんとデータ分析しマニュアルとして残していくことができれば、今の自分の経験が部会の共有財産となり、部会全体のレベルアップ、さらには産地の発展にもつながっていくと思うのです。幸い、部会は若手生産者や新規栽培者も増えており、倉掛雅弘部会長のリーダーシップのもと皆で力を合わせて新しいことに挑戦していこうという情熱に満ちあふれています。今後も仲間と切磋琢磨しながら、さまざまなことに挑戦し、魅力あふれる農業を次世代につなげていきたいです。

## 就任挨拶



組合員の皆さまにはますますご清栄のこととお慶び申し上げます。  
 さて、去る4月13日に開催されました臨時理事会におきまして、代表理事組合長に選任いただきました熊本廣文でございます。  
 私も農業に携わる一人の組合員として、地域農業の発展のため、組合員の地位向上のため、皆さまのお力になれるよう頑張っております。  
 今後ともどうぞよろしくお願いいたします。

代表理事組合長 熊本廣文

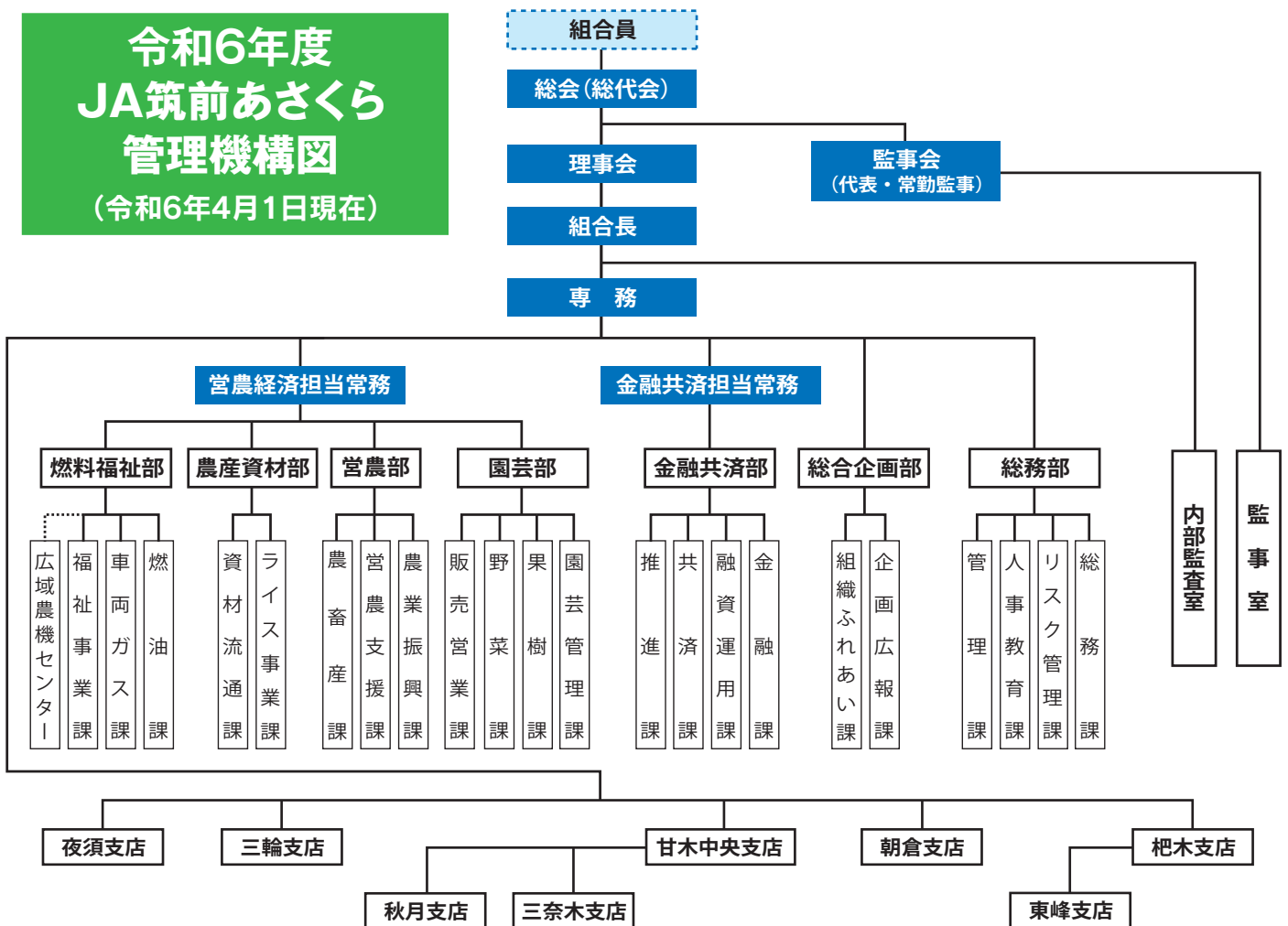
## 退任挨拶



この度、健康上の理由により代表理事組合長を辞任することとなりました。任期途中の退任で皆さまにご迷惑をおかけいたしますこと深くお詫び申し上げます。就任中は、組合員の皆さまにお力添えをいただき心より感謝しております。  
 今後は一理事として、引き続き農協経営にかかわっておりますので、どうぞよろしくお願いいたします。

前代表理事組合長 窪山金吾

## 令和6年度 JA筑前あさくら 管理機構図 (令和6年4月1日現在)





# 令和6年度 人事異動のお知らせ

※有期契約職員（嘱託・パート）は、掲載しておりません

新部署	氏名	旧部署
総務部	熊本都志子	組織ふれあい課 課長
総務課		
総合企画部		
組織ふれあい課	森 貫太郎	総務課 課長
金融共済部		
融資運用課	徳永 清美	甘木中央支店 金融
園芸部		
野菜課	矢野 貴久	販売営業課 係長
係長		

営業部		
農業振興課		
TAC担当係長	石川 瞳美	夜須支店 組織経済 係長
	飯田 直史	果樹課
燃料福祉部		
比良松給油所	佐藤 拓海	セルフステーションみわ
東峰支店		
金融共済		
係長	和田あかね	東峰支店 複合渉外
組織経済		
次長	日野 一幸	東峰支店 小石原経済 担当審査役
小石原経済係長	加藤 博一	東峰支店 組織経済 係長

杷木支店		
金融共済		
次長	内田 光一	甘木中央支店 金融 次長
共済		
複合渉外	白水 大地	朝倉支店 複合渉外
組織経済	山崎 鈴音	杷木支店 金融
次長	原口 宏智	三輪支店 組織経済 次長
係長	足立まゆみ	三輪支店 組織経済 係長
朝倉支店		
金融		
複合渉外	内田 愛香	三輪支店 金融
	重松 汰一	朝倉支店 組織経済
	林 翔人	融資運用課

<b>融資</b>		<b>金融</b>		<b>三輪支店</b>		<b>複合渉外</b>		<b>金融</b>		<b>甘木中央支店</b>		<b>金融</b>		<b>三奈木支店</b>							
山本 幸恵 総務部付		武部 瞳 三輪支店 共済 係長		船本 悠陽 三輪支店 複合渉外		伊藤 智哉 夜須支店 複合渉外		有吉 杏子 総務部付		飯田 陽子 杷木支店 金融共済 次長		熊谷 猛 三輪支店 金融 係長		担当考査役		次長		係長		小嶋 理恵 総務部付	

<b>組織経済</b>		<b>複合渉外</b>		<b>夜須支店</b>		<b>組織経済</b>		<b>次長</b>		<b>係長</b>		<b>複合渉外</b>		<b>係長</b>		<b>共済</b>	
久家あゆみ 夜須支店 共済		坂本 亜季 夜須支店 組織経済		合原ともみ 朝倉支店 複合渉外		矢野 祐司 杷木支店 組織経済 係長		草野 計公 杷木支店 組織経済 担当考査役		森口 明美 三輪支店 融資		本田 剛大 甘木中央支店 複合渉外		濱田祐太郎 三輪支店 複合渉外		井上 亜美 金融共済部 共済課	



▲川原田康雅(左) 小島夏子(右)

※川原田さんは経営改革推進室アドバイザー(中央会より出向)で、帰任辞令として交付式に参加

定年退職者辞令交付式が3月30日、本店で行われ、1名が同日をもって退職いたしました。組合員の皆さまには、長い間、大変お世話になりました。



## 令和5年度 定年退職者

令和6年度

# 新入職員紹介

今年度、JA筑前あさくらに6人の新入職員が新たな仲間として加わりました。どうぞよろしくお願いいたします。



果樹課

おお た りゅう  
**太田 龍**

さまざまな方々とふれあい、誠実に地域と向き合っていきます。



人事教育課

みなみ さ や か  
**南 沙也香**

社会人としての責任を持って、笑顔を忘れず気軽に話しやすい職員になれるように頑張ります。



朝倉支店 共済

ふじかわ れい な  
**藤川 玲奈**

明るい笑顔で組合員の方々とコミュニケーションを取り、信頼される職員になれるよう頑張ります。



朝倉支店 共済

いとう はるか  
**伊東 遥花**

地域の方に寄り添える職員になれるよう、一生懸命に仕事に取り組んでいきたいです。



甘木中央支店 組織経済

まつ ざき たい き  
**松崎 太樹**

業務内容をしっかり理解して、社会人としてのマナー、スキルを勉強していきたいです。



甘木中央支店 共済

ひらおか みか  
**平岡 美香**

地域の方々に、気軽に話しかけていただけるようにコミュニケーション能力を向上していきたいです。

地区内のイベントや、地域農家の取り組みなどを紹介します！

女性部

## 第30回JA筑前あさくら

### 女性部総代会を開催

女性部は4月26日、「第30回JA女性部総代会」をピーポト甘木で開催しました。女性部員ら約140人が参加し、令和5年度活動報告並びに収支決算報告など4つの議案が慎重に審議され可決されました。女性部は「一人ひとりが目標を持って自主的に行動しよう」「食と農を通じて仲間づくりの輪を広げよう」「あなたの声を反映する組織をつくろう」をスローガンに食と農、健康などをテーマにさまざまな活動を展開しています。令和5年度は、JA役員との意見交換会をはじめ、LINEなどのSNSを使いながら、活動を深めると共に、カローリング大会やウオーキング大会の開催、活動リーダーの指導による地産地消料理教室、若い世代を巻き込む「キラキラ講座」や「フルリスト」の開催による部員増加への取り組みなどを実施してきました。

JA女性部未来創生プロジェクト3ヶ年計画の実践2年目にあたる令和6年度は、食・農・地域の活性化と仲間づくりを進めていく考えです。



▲久保山とよ子部長のあいさつ



▲議長を務めた丸林静子さん(朝倉地区)



▲JA女性組織5原則を唱和する参加者



進発式で決意表明を行う甘木中央支店の古賀蓮人さんと渉外担当者

自己改革

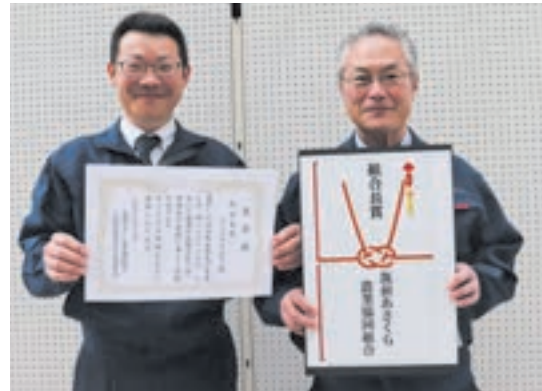
## 令和6年度渉外担当者進発式 新人研修を強化し即戦力として業務に臨む

金融共済部は4月5日、令和6年度渉外担当者進発式をJA本店で開催しました。今年度の渉外担当者25人と関係者が参加し、令和5年度の各種表彰や今年度の活動計画、決意表明が行われました。

JAは組合員一人ひとりのニーズに合った商品を提案できるよう、複雑化する信用商品や共済商品に対応できる人材の育成に力を入れています。その一環として、渉外担当の人事異動を通常より前倒しして1月に内示。6人が1月から税金や社会保険制度、年金相談会や推進課トレーナー同行の実践実習などを受け、4月から業務に臨んでいます。

自己改革

## 自己改革プラン「ミッション10」 やすらぎ葬祭チームが受賞



4月20日の事業計画研修会で表彰を受けたやすらぎ葬祭チーム

JAが業務改善に向けて各課・支店・事業所などの単位でチームを作り、事業収益の10%増かつ10%減を実現する全員参画型の自己改革プラン「ミッション10」で、福祉事業課のやすらぎ葬祭チームによる「やすらぎ葬祭事業利益獲得作戦」が最優秀となる組合長賞に輝きました。

「ミッション10」は昨年5月から今年1月までのJA事業への貢献度などの成果を競うもので51チームがエントリー。やすらぎ葬祭チームは即返し返礼品の推進や備品の見直しによるコスト削減などに取り組んだ成果が高く評価されました。このほか専務賞に販売営業課、常務賞にはライス事業課と秋月支店がそれぞれ選ばれました。



農産物

## 「博多なす」出荷順調、販売金額17%伸び 収量拡大への取り組みで合計380トン目指す

冬春ナス部会では「博多なす」の令和5年10月からの5カ月間の販売数量が、前年比12%増、販売金額が同17%増と大幅に拡大しています。

同部会では現地検討会の開催、先進JAの視察など、栽培技術向上へ向けさまざまな取り組みを展開。今シーズンは天候に恵まれた上に、LAI（葉面積指数）を測定し光合成量の適正化を図る取り組み、高収量生産者と環境測定装置を連



高品質生産に取り組む生産者

動させる情報通信技術（ICT）の導入などで収量拡大を図る若手生産者の増加も好調を後押ししています。

同部会では今シーズン、県内市場へ向け、7月上旬までに合計約380トンの販売を目指します。

NEWS

## 「朝倉ベジフル」意見交換会を開催 環境を整えさらなる利用拡大へ



熱心に意見を交わす利用者と市場関係者ら

JAは3月26日、「朝倉ベジフル」の利用者と福岡大同青果(株)との意見交換会を中央選果場で開きました。両者の意見・要望を聞き、環境を整え、さらなる利用拡大を目的としています。利用者、福岡大同青果、JA職員ら総勢24人が参加し、市場での販売状況の報告や栽培する作物の需要、出荷規格などの活発な意見交換を行いました。

利用者から産地情報をつけて出荷するのはどうかという意見に対し、市場関係者は「産地情報売り場に表示することでファンが付きやすくなる。ぜひ、発信してほしい」と答えました。今後、JAは今回出た意見を集約し利用拡大を図っていきます。

農産物

## みずみずしい新芽の一番茶 今年も高品質で約600キロ出荷



急ピッチで行われる茶摘み

JA管内で4月下旬、一番茶の茶摘み、出荷が行われました。茶業部会の手島鉄矢さんの茶園（朝倉市）でも、みずみずしい新芽の茶摘み作業が行われ、辺り一面爽やかな香りに包まれました。

同部会は生産者8人が約1.6ヘクタールで「やぶきた」を中心に栽培し、主に一番茶を出荷しています。茶摘みした生葉はJA上秋月製茶工場に持ち込み、その日のうちに生葉を蒸し、もみ、乾燥の製茶加工を行い、荒茶と呼ばれる煎茶に加工。うま味、香りを最大限に引き出します。

加工後はJA全農ふくれん茶取引センターの入札会に出荷し、荒茶で約600キロを出荷しました。

農産物

## 果樹各品目で春期管理講習会を開催 高品質安定生産へ向け栽培管理を徹底



ブドウの講習会で真剣に話を聞く生産者ら

果樹課は4月中旬、スモモ、梨、桃、ブドウの春期管理講習会を管内の各園地で開催しました。生産者、朝倉普及指導センター職員、JA職員が参加し、生育状況の確認、高品質安定生産へ向けた早期摘果や病害虫の防除などの栽培管理について情報共有、意見交換を行いました。

4月16日に行われたブドウの開花期前後の管理講習会は2カ所の園地で開き、合計約40人が参加しました。JA営農指導員と同センター職員が今年度の生育は平年並みで、順調に進んでいると報告。湿度管理の徹底や灌水、排水対策などを呼びかけ、新梢の摘芯や開花前の房づくりを実演し、手順やポイントなどを確認しました。



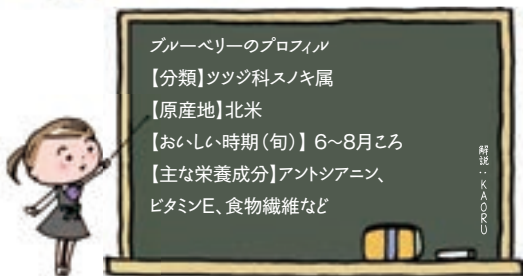
野菜ソムリエ上級プロ  
kAORUの

# フルーツ パラダイス

イラスト：小林裕美子

## ブルーベリー

～抗酸化成分「ポリフェノール」の宝庫～



ブルーベリーのプロフィール

【分類】ツツジ科スノギ属

【原産地】北米

【おいしい時期(旬)】6～8月ころ

【主な栄養成分】アントシアニン、  
ビタミンE、食物繊維など

### 楽しみ方・食べ方のコツ

熟度の目安

未熟 赤紫色 → 青紫色 → 黒紫色  
 完全熟 さらに濃くなり 黒っぽい色に



ブルーム(白い粉)

水分の蒸発を防ぐため果実から自然に分泌される成分

ブルームごと  
食べても  
問題ないよ

熟度が進むと  
甘味も増すよ



ジャムやソースに  
加工し、デザート  
などに!



### 選び方

果皮に張りがある

軸の付け根まで  
濃い青紫色

しわや  
傷がない

果皮の表面に  
ブルーム(白い粉)が  
しっかり付いている

粒がふっくらとして大きめ

### ブルーベリーのチカラ

アントシアニン

ポリフェノールの一種  
老化予防、眼精疲労の  
改善、がんなどの生活  
習慣病予防に

食物繊維

便秘改善や肥満予防に

ビタミンE

高血圧や動脈硬化の  
予防、美肌効果、冷え  
性の改善に

### 保存方法

冷蔵保存

傷んでいるものを取り除き、  
表面の水分を拭き取ってから  
保存袋または保存容器  
などに入れ冷蔵庫へ

長期保存に

ジャムやソースに加工  
熱湯消毒した瓶に入れ、密  
閉して保存すると長持ち!

冷凍保存

すぐに食べない場合、水洗  
いをしてしっかり水分を拭き取  
り、少量ずつラップで包み保  
存袋に入れて冷凍室へ

または平らにならして保存袋に入れ、  
バットなどに載せて冷凍すると使いや  
すい。保存期間は1カ月程度

## 今月の オススメ商品



## 「e・green」シリーズ

朝倉支店 組織経済  
係長 重光 度

「e・green」シリーズとは  
福岡市の和白水処理セン  
ターで回収した再生リンと  
JA筑前あさくらの堆肥を  
使ったペレット状の肥料  
です。土壌や堆肥の保肥  
力を高める効果が望め、  
作物の養分吸収の向上も  
期待できます。

野菜全般にオススメ!

**12-14-10(20kg)**

店頭価格

**2,630円(税込)**

葉菜類の野菜に最適!

**14-5-5(20kg)**

店頭価格

**2,490円(税込)**

配合にこだわる方、  
果樹の元肥や収穫  
した後のお礼肥にも  
いいですよ!

**7-7-7(20kg)**

店頭価格

**2,370円(税込)**

**8-8-8(20kg)**

店頭価格

**2,420円(税込)**

「e・green」の詳し  
い説明や栽培する作  
物に合う肥料などア  
ドバイスいたします。  
お気軽に各営農セン  
ター、支店経済へお  
尋ねください。



朝倉支店 組織経済  
原田 和幸

ご相談や商品のお問い合わせは、最寄りの営農センター・支店経済まで

## 麦の収穫前作業と 水稻育苗・作付け前準備



農畜産課  
係長 林 明生

### 麦の管理について

麦は湿害をとっても受けやすく、今後の雨による枯れ熟れを防ぐため、再度圃場を見回り、畝溝を排水溝につなぎ、雨水が速やかに圃場外へ流れ出るようにしてください。

また、草の実(カラスノエンドウなど)が麦に混入すると品質低下の原因となり、カントリ、ライスセンターでの荷受けができなくなり、収穫前に必ず抜き取りを行います。

### 水稻育苗について

水稻育苗について、種子は薬液か温湯消毒による消毒で、育苗期の病害虫予防を行うてください。次に苗立枯病予防のために「チエファイフロアブル」1000倍液を、1箱500mlかん注してください。使用時期は播種前の床土に十分灌水した後、箱苗を並べた後の灌水の際に混ぜて使用してください。

育苗期間で重要な作業は水やりです。覆土が乾いてからじっくり灌水してください。表面だけの灌水では中まで水が浸透せず、水枯れの原因になるので注意しましょう。苗の長さが4〜

5cmになったらラブリシートを除去してください。

また、弁当肥は田植え前4〜5日に施用します。弁当肥をすることにより、稲の活力や初期生育が良くなります。方法については、水50ℓにポット肥料350g(100箱分)を夕方1箱当たり500mlかん注してください。

近年、地力の低下や温暖化による稲体消耗(活力の低下)が見受けられます。地力増強のため、麦わらは燃やさずに必ずすき込みましょう。すき込み際は、耕起前に「硫安」を10a当たり10kg施用し、麦わらの分解を促進させましょう。

また、水稻で土壌改良資材(ケイ酸成分が含まれる)を施用すると、ケイ酸の働きで稲わらが強くなり、上位葉が直立して受光体勢が強くなるため、病害虫被害の減少や雨風などでの倒伏も軽減されます。

近年の悪天候にも負けない健全・良質な米作りを行います。

詳しくは、各営農センター

までお尋ねください

## 認定農業者の共同申請や 家族経営協定をご存知ですか？

### 1 認定農業者制度について

認定農業者制度は、農業者が市町村の基本構想に示された農業経営の目標に向けて、自らの創意工夫に基づき、経営の改善を進めようとする計画を市町村などが認定し、これらの認定を受けた農業者に対して支援措置を講じようとするものです。

### 2 認定農業者制度における共同申請について

認定農業者制度では、家族経営協定を締結した夫婦や親子などが共同で農業経営改善計画の認定申請(共同申請)を行うことができます。

### 3 家族経営協定について

共同申請にあたっては、申請者が同一の世帯に属しており、家族経営協定の取り決めが遵守されていることが必要です。  
家族経営協定とは、家族農業経営に携わる各世帯員が経

### 4 申請にあたって

家族間でよく話し合い、お互いの役割を明確にすることが重要です。また、第三者によるアドバイスも効果的です。市町村・JA・朝倉普及指導センターなどの関係機関にご相談ください。

家族経営協定とは、家族農業経営に携わる各世帯員が経

営農センター  
(朝倉普及指導センター  
地域係)

### 朝倉地域で共同申請した 女性へのアンケートより

- ★「認定農業者」ということで構えていたが、いろいろなことに取り組む起爆剤になった。
- ★自身が認定農業者になることで、外から見られているという意識変化がある。さまざまな情報が入ってくるのが良い。
- ★家族経営協定をきっかけに、夫が何か新しいことをしようとする際には相談してくれるようになった。
- ★家族経営協定で以前はなかった休日や給与の取り決めをして、実行できている。



## 野

「菜ソムリエ通信」のレシピの「えのきとキュウリの梅和え」、体に良さそうでスクラップしています。油物が多くなりがちなので、参考にになります。

(朝倉市 シモクレン 65歳)

私も作ってみましたが、さっぱりとしておいしかったです。♡暑さが厳しくなるこれからの季節、体にも優しい一品ですよ。

## J

A筑前あさぐらのトマト「感激73」が愛知県で入手できたらうれしいです。トマトにキュウリにアスパラガスと朝倉にはおいしいそうな農産物がたくさんありそうです。

(愛知県岡崎市あぶがん 50歳)

朝倉にはおいしい農産物がたくさんありますが、中でも「感激73」が私は大好きです。あぶがんさんにもぜひ食べていただきたいです。

## 家

梅の木に小さく梅の実がついているのを見つけ、巡り来る季節を感じ幸せな気持ちになりました。

(朝倉市 シュリー 26歳)

風情があふれていていいですね。四季を感じながら日々を丁寧に暮らす。そんなシュリーさんに憧れます。

## あ

ぐりキッズスクール、娘が毎回楽しく参加していたことを思い出しました。その娘も高校3年生、とても懐かしいです。

(朝倉市 A5ランク 48歳)

わあ！6年以上前になるんですけどね。私も広報としてずっと撮影してきましたが、今も一人ひとりの笑顔が幸せな思い出として、胸に刻まれています。

## 枯

れたと思つて庭に放置していたシクラメンから葉が出て、花が咲き、喜んでいました。

(飯塚市 たかさ 54歳)

植物の生命力の強さ、すごいですね。春の暖かさでシクラメンも目が覚めたのでしょうか 😊

## 雨

の日曜日、家内と二人で宮地嶽神社の光の参道を見に行ってみました。光る参道は見るのがでませんでしたが、雨に煙る海に続く参道は厳かな気分してくれました。

(東峰村 つかパパ 65歳)

ロマンチックですね♪すてきな表現に、思わず情景が目につきました。私も雨の日に行ってみました。

## 高

「校生写真館」で紹介されていたツバキの写真、きれいに咲いていて笑顔になります。

(朝倉市 おにぎり 68歳)

毎月、高校生から届く写真は素晴らしいものばかりで、私たちも笑顔になります。

## 退

職してから庭先野菜のおいしさに目覚め、家庭菜園とその野菜を使った料理を楽しんでいます。「ふあーむ」もよく読むようになりました。

(朝倉市 みおつくし 64歳)

毎日、手塩にかけて育てたお野菜を使った手料理、おいしさも格別でしょうね。これからは夏野菜が楽しみです。

## J

A合併30周年、時間の経過の速さを痛感しました。

(朝倉市 朝倉のばあば 73歳)

30年、長いようで過ぎてしまえば、あっという間ですね。組合員、地域の皆さまのおかげで合併30周年を迎えることができました。

## あとがき

お料理の動画を見るのが大好きです。おいしい時短料理のレパートリー、もっと増やしていきたいな。

永井



▲鉢花部会カーネーション研究会 出荷前検討会 (4月19日・筑前町)

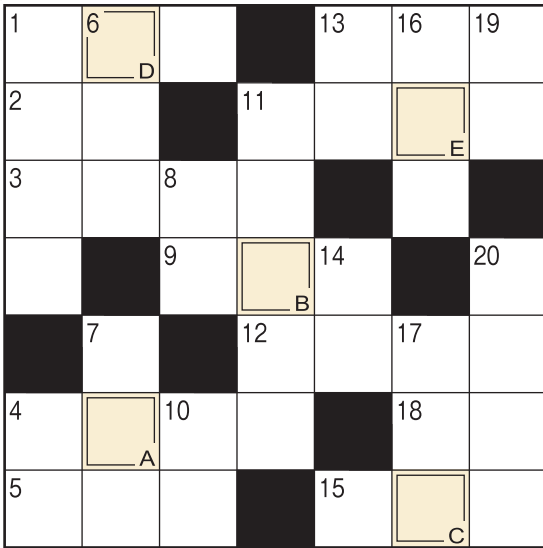


▲「道の駅 原鶴 ファームステーションバサロ」前のコイノボリ (4月11日・朝倉市)

今月の「パチリ」

# Quiz 頭の体操

出題：ニコリ



二重枠に入った文字を、A→Eの順に並べてできる言葉は何でしょうか？



正解者の中から抽選で**5名**の方に  
JAオリジナル加工品をプレゼント!

応募方法

63

83883602

JA筑前あさくら  
企画広報課  
行

朝倉市甘木221-1

- ①クイズの答え
- ②氏名  
(匿名希望の方は  
ペンネーム)
- ③年齢
- ④郵便番号・住所
- ⑤電話番号
- ⑥今後取り上げて  
ほしい内容
- ⑦感想など

※プレゼント発送の際、電話番号が  
必要となります

応募締切日…令和6年5月28日(当日消印有効)

スマートフォンからの応募も受付中!

※記入いただきました個人情報は、プレゼント発送および広報誌への掲載などのために利用し、その目的以外での利用は致しません

- ② タテのカギ

  - ① アルバイトの——試験を受けた
  - ④ 黄色に黒いしま模様がある猛獣
  - ⑥ ——の良い日にお越しください
  - ⑦ ケシ科の花、特にヒナゲシのこと
  - ⑧ 味を感じ取ります
  - ⑩ 沖縄では5月中に——入りすることが多いですね
  - ⑪ ゴールデンウィークのホテルは、——客で混雑しそう
  - ⑬ 魚偏に占と書く魚
  - ⑭ 凸という字の音読みは
  - ⑯ 早く実る稲は早稲(わせ)、遅いものは
  - ⑰ ポケットの中でチャリチャリと鳴ることも
  - ⑲ 相撲の取組を数えるときに使う言葉
  - ⑳ 衣服のしわをのばします

③ ヨコのカギ

  - ① 陰暦の5月のこと
  - ② 棋聖、天元、本因坊といえ
  - ③ ワインやウイスキーはこれ
  - ④ 話題となるような出来事
  - ⑤ ギョーザのたれに入れる辛い調味料
  - ⑨ 指揮者が振るもの
  - ⑪ 家臣が仕えます
  - ⑫ 村下孝蔵のヒット曲。歌い出しの言葉は五月雨(さみだれ)です
  - ⑬ 目には——山ホトトギス初ガツオ(山口素堂)
  - ⑮ 遠くの親類より近くの——
  - ⑱ ーとーの中間点

先月号の答え

A B C D E  
フリジア

※先月号は67人の応募がありました。

プレゼント当選者

- ★中津留仁さん
- ★ハキバアチャンさん
- ★ゆうママさん
- ★みおつくしさん
- ★とくさん



レシピ

## 青梅の蜜煮

考案：野菜ソムリエ上級プロ 久保 ゆりか



【材料】 作りやすい分量  
青梅 500g、砂糖 250g

【作り方】

- 1 青梅はよく洗い、ザルにあげて水気を拭き取る。梅のへたを竹串などで取り除き、皮全体を針で穴をあける。
- 2 鍋に1を入れ、かぶるくらいの水を注ぐ。弱火で50℃くらいに温まったらお湯を捨てる。  
※2~3度繰り返してアクを取り除く
- 3 梅がつぶれないように注意し、鍋に2の梅、砂糖、ひたひたの水を入れてふたをして弱火で10分弱煮てでき上がり♪



【梅パワー】 疲労回復!

梅干しやシロップ漬けて親しまれている梅は、酸っぱさが魅力の一つです。この酸味はクエン酸などの有機酸によるもので、胃腸の働きを活発にして食欲増進につながります。また疲労物質を分解する働きもあるので、疲労回復にも活躍します。食あたりや二日酔いがつらい時に梅干しを口にしてみると良いでしょう。食物繊維も豊富なので、便秘予防にもオススメです!

# 複合渉外紹介

上段 名前  
下段 担当地区

令和6年度の複合渉外を紹介します。一年間よろしくお祈いします。

東峰支店



むろい よしお  
**室井 善央**  
小石原・宝珠山

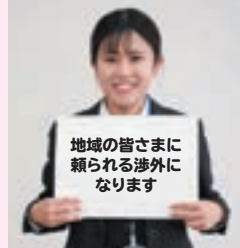
杷木支店



いのうえ あきえ  
**井上 瑛恵**  
杷木・久喜宮



くまがえ たくま  
**熊谷 琢磨**  
志波



やまさき すずね  
**山崎 鈴音**  
杷木・松末

朝倉支店



よしまつ てつひこ  
**吉松 徹彦**  
朝倉・宮野



おの せいじ  
**小野 征二**  
大庭・福成



しげまつ たいち  
**重松 汰一**  
大庭・福成



はやしまさ と  
**林 翔人**  
朝倉・宮野

甘木中央支店



いとう ともや  
**伊藤 智哉**  
馬田・甘木



たかき しょうた  
**高木 照太**  
福田・甘木



こが れんと  
**古賀 蓮人**  
立石・甘木



ふなもと ゆうひ  
**船本 悠陽**  
金川・甘木

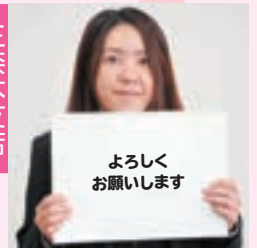


いいだ ゆうみ  
**飯田 祐未**  
馬田・金川



あらき ゆかり  
**荒木 由加里**  
蟻城

三奈木支店



いのうえ みつほ  
**井上 光枝**  
高木・三奈木

秋月支店



よしむら たつや  
**吉村 達也**  
上秋月・秋月・安川

三輪支店



はまだ ゆうたろう  
**濱田 祐太郎**  
依井・大塚・久光・新町



ほんだ たけひろ  
**本田 剛大**  
栗田・上高場・当所・大久保



いまばやし かえで  
**今林 楓**  
高田・朝園・山隈・野町・原地蔵



もりぐち あけみ  
**森口 明美**  
森山・弥永・高上

夜須支店



はら えみこ  
**原 恵美子**  
赤坂・朝日・砥上・中牟田・吹田・二



つつみ しょうた  
**堤 正太**  
榎木・三箇山・曾根田・長者町・畑島・三並・三牟田



ごうら  
**合原 ともみ**  
東小田・安野



さかもと あき  
**坂本 亜季**  
四三島・下高場



くげ  
**久家 あゆみ**  
石櫃・篠隈・松延

ご相談、お問い合わせは各支店まで

## 年金受給手続きを控える皆さまへ

JA筑前あさくらでは、各金融店舗にて年間を通して『年金無料相談会』を開催しています。

『緑の封筒が届いたけれど、どうしたらいい?』『働いていると年金はどうなるの?』

『障害年金、遺族年金とはどんな年金?』など、年金に関する質問に社会保険労務士がお答えします。

※予約制となっていますので、事前にお申し込みの上お越しください。

### 令和6年度 年金無料相談会開催スケジュール

日程	時間	開催支店	
5月 19日 日	9:00~16:00	杷木	
6月 1日 土	9:00~12:00	秋月	
	13:30~16:00	三奈木	
6月 9日 日	9:00~16:00	甘木中央	
7月 6日 土	9:00~16:00	三輪	
	20日 土	9:00~12:00	東峰
	27日 土	9:00~16:00	朝倉
7月 28日 日	9:00~16:00	夜須	
8月 3日 土	9:00~12:00	杷木	
	24日 土	9:00~16:00	甘木中央

日程	時間	開催支店	
10月 13日 日	9:00~16:00	朝倉	
	19日 土	9:00~16:00	三輪
	20日 日	9:00~16:00	甘木中央
	26日 土	9:00~16:00	夜須
11月 10日 日	9:00~12:00	三奈木	
	13:30~16:00	秋月	
12月 8日 日	9:00~16:00	朝倉	
	15日 日	9:00~16:00	甘木中央
1月 19日 日	9:00~16:00	三輪	
	25日 土	9:00~16:00	杷木
	26日 日	9:00~16:00	夜須
2月 16日 日	9:00~16:00	甘木中央	



↑年金を請求できる3か月前に『緑の封筒』が届きます。



お気軽にご相談ください!

お申し込み先	東峰支店 72-2221	杷木支店 62-1023	朝倉支店 52-2111
	三奈木支店 22-2456	甘木中央支店 24-0707	秋月支店 25-1515
	三輪支店 22-3800	夜須支店 42-4111	本店 推進課 23-2241



- 花
- 野菜
- 果樹

今やっている農業を拡大したい! 農業を仕事にしたい!



# アグリ相談会



朝倉市・筑前町・東峰村で農業をしている方、これから始めたいと考えている方が対象の相談会です

果樹(キウイフルーツ・スモモ・イチジク)野菜(アスパラガス・キュウリ・ナス)を始めたい方、規模拡大したい方、大募集! その他の品目もご相談ください。

**期日** 6月6日(木) 杷木支店 2階会議室

**場所** 6月7日(金) 甘木中央支店 2階会議室

**時間** 15:00~18:00 (受付は17:30まで)

当日はお好きな時間に直接会場にお越しただいて構いませんが、事前に

- ①希望日時
- ②会場
- ③ご相談内容

をお電話いただくと、より詳しい回答ができるようにいたします。



<お問い合わせ先> 営農支援課 ☎0946-23-8059 ※受付時間 平日8:30~17:00



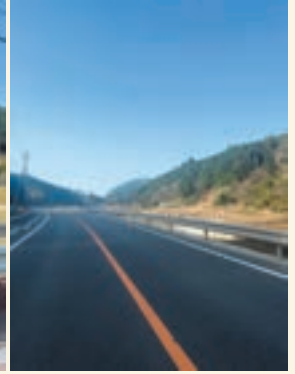
## 夜桜

一年に一回しか見られない満開の桜がきれいでした。



## 雨と桜

雨の中でもきれいな桜に見ほれて撮りました。



## 我が故郷

空の青と山の緑がきれいで心が癒され、共有したいと思いました。



## 朝倉東高校

こばやし なつき

やくしじ まい

3年 小林 菜月さん

薬師寺 舞さん

### 報告事項

①専門委員会委員の変更について

第1号議案 組合長の選任について  
第2号議案 代表理事の選任について

### 付議事項

令和6年4月13日の令和6年度第1回臨時理事会で、次の事項が慎重に審議され議案が可決されました。

### 臨時理事会だより

- ④総代会までの主な行事予定について
- ⑤事業改革プロジェクトの最終報告について
- ③令和6年度地区別懇談会の開催日程について
- ②令和5年度2月末事業実績及び今年度見通しについて
- ①令和6年度監事監査計画について

### 報告事項

- 第6号議案 就業規則の一部変更について
- 第5号議案 福田ライスセンター除湿乾燥機更新工事並びに価格交渉委員会設置について
- 第4号議案 令和6年度産米穀の出荷契約書並び委託契約内容の開示について
- 第3号議案 令和6年度事業計画について
- 第2号議案 令和6年度コンプライアンスプログラム策定について
- 第1号議案 令和6年度内部監査計画について

### 付議事項

令和6年3月27日の令和5年度第12回定例理事会で、次の事項が慎重に審議され議案が可決されました。

### 理事会だより

## JAの概況

(令和6年3月31日現在)

組合員数	(正)7,726人 (准)7,199人
貯蓄金	1,636億8千万円
貸出金	172億3千万円
共済保有高	1,262万円外
購買品供給高	64億6千万円
販売品販売高	96億5千万円
出資金	37億0千万円

## 草を差し上げます

筑後川では、堤防の機能保全を図るため、河川堤防などに繁茂する雑草の伐採を行っています。伐採した草を梱包し、希望者にお渡します。

- 配布受付期間 1回目 6月上旬～8月中旬  
2回目 10月上旬～12月中旬
- 条 件 現地まで取りに来られる方、営利目的でない方
- 申し込み 筑後川河川事務所 吉井出張所
- 問い合わせ ☎0943-75-2300



### お知らせ

組合員皆さまの住所・氏名・資格等に変更が生じた場合には、最寄りの支店で手続きが必要となります。お手続きの際には、支店にご相談のうえ、ご来店いただきますようお願いいたします。